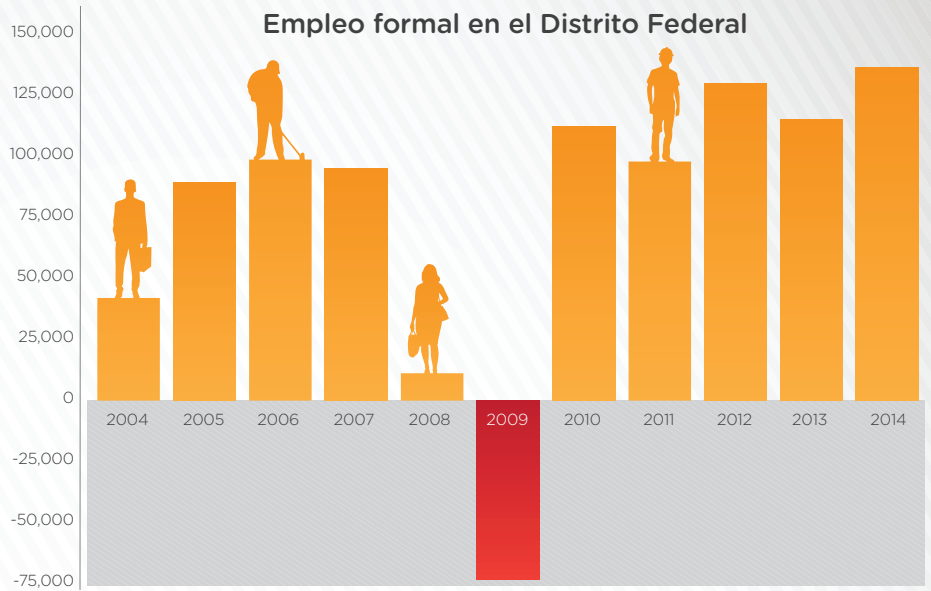


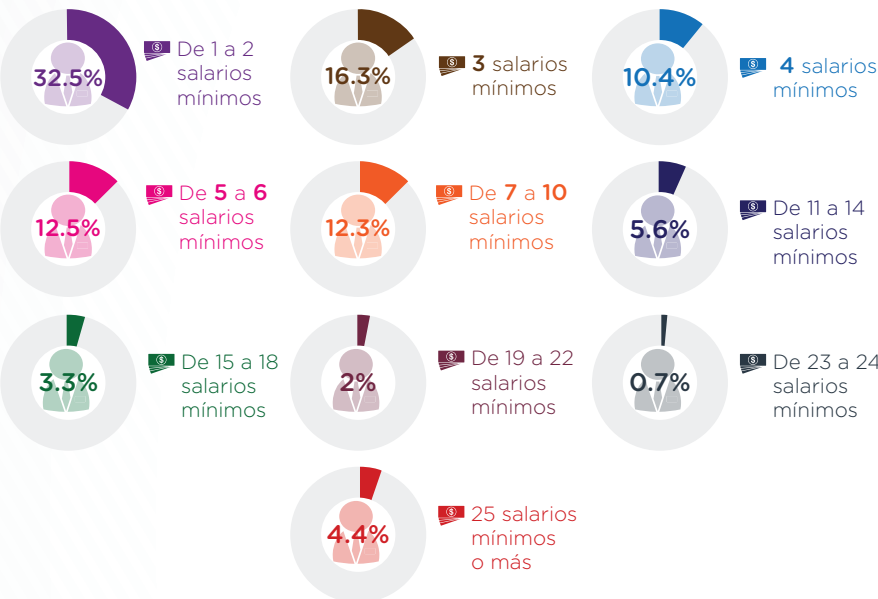
# Radiografía del trabajo formal en el Distrito Federal

## La formalidad en el tiempo

- En 2014 la generación de empleo en el Distrito Federal registró un máximo histórico desde que se tiene registro.
- Se generaron 136 mil 267 nuevos empleos, 21 mil más que en el 2013.



## Distribución porcentual de los trabajadores asegurados según rangos salariales



## ¿Cuánto paga la formalidad?

- El salario diario de cotización de los trabajadores asegurados en el IMSS fue de 380 pesos en promedio por día.
- Al cierre del 2014 había casi tres millones de trabajadores asegurados en el IMSS en el DF (2 millones 978 mil 78 trabajadores).
- De éstos, 991 mil 63 (32.5%) empleados ganan entre uno y dos salarios mínimos al día (hasta \$134.6) y 497 mil 904 (16.3%) empleados ganan de dos a tres salarios mínimos al día (\$201.9).
- El Distrito Federal es la entidad que paga a más trabajadores mayores salarios, 133 mil 924 (4.4%) empleados ganan más de \$1,615 al día (25 o más SM).

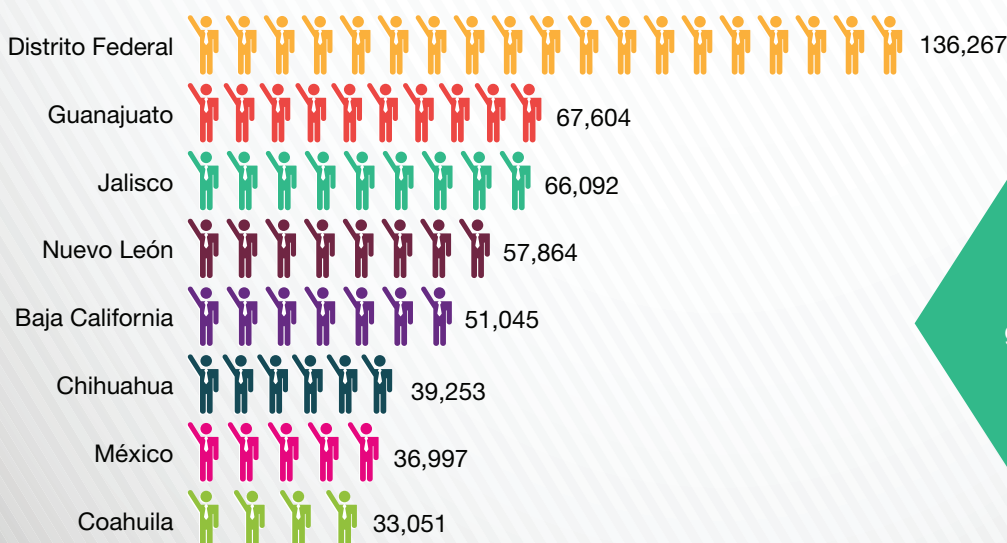
## ¿En qué sectores trabajan los asegurados?

Subsector de actividad económica	Número de empleados	Proporción respecto al total de asegurados	Rango salarial predominante
Servicios profesionales y técnicos	761,241	24.9%	De 2 a 3 SM
Servicios personales para el hogar y diversos	156,807	5.1%	De 2 a 3 SM
Servicios financieros y de seguros (bancos, financieras, casas de bolsa)	156,284	5.1%	Más de 25 SM
Prendas de vestir y artículos de uso personal	154,943	5.0%	De 2 a 3 SM
Construcción de edificaciones y de obras de ingeniería civil	145,785	4.8%	De 2 a 3 SM

Top 5 de los subsectores económicos con mayor número de empleados

\*SM se refiere al número de salarios mínimos vigentes en el D.F.  
Fuente: Elaboración propia con datos abiertos del IMSS al mes de octubre de 2014.

## Generación de empleo formal, 2014



## Respecto a otras entidades

El Distrito Federal es la entidad que genera más empleo formal en todo el país, 19%